



MUNICÍPIO DA NAZARÉ - CÂMARA MUNICIPAL

**CÓPIA DE PARTE DA ATA DA REUNIÃO DA CÂMARA MUNICIPAL DA NAZARÉ,
DE SETE DE JUNHO DE DOIS MIL E VINTE E QUATRO**

“363/2024 – RELATÓRIO SOBRE REMUNERAÇÕES POR GÊNERO – ANO 2023”

Para conhecimento do Órgão Executivo e posterior envio à Assembleia Municipal também para conhecimento é presente ofício N.º 16/CG/2024, datado de 2024.06.03 que fazem parte da pasta de documentos da reunião se dá por transcrito. -----

“A Câmara tomou conhecimento e deliberou por unanimidade enviar à Assembleia Municipal também para conhecimento”. -----

Está conforme,

Nazaré, 11 de junho de 2024

A Técnica Superior,

Paula Veloso



MUNICÍPIO DA NAZARÉ – CÂMARA MUNICIPAL

/2024 – **RELATÓRIO SOBRE REMUNERAÇÕES POR GÉNERO - ANO 2023**

DELIBERAÇÃO:

Deliberado em reunião de câmara realizada em 7.6.2024

A câmara tomou conhecimento e deliberou por unanimidade enviar à Assembleia Municipal também para conhecimento.

363

PRESIDENTE DA CÂMARA MUNICIPAL

Manuel António Águeda Sequeira

DESPACHO:

A' reunião
3/6/2024

PRESIDENTE DA CÂMARA MUNICIPAL

Manuel António Águeda Sequeira



Exmo. Sr.
Presidente da Câmara Municipal da Nazaré
Manuel António Águeda Sequeira
Av. Vieira Guimarães, n. 54.
2450-112 Nazaré

Sua referência

Sua comunicação de

Nossa referência
16/CG/2024

Data
03/06/2024

ASSUNTO: Relatório sobre remunerações por género – ano 2023.

Para conhecimento de V.Exa., vimos remeter o relatório sobre remunerações por género no ano 2023 da empresa municipal Nazaré Qualifica, aprovado pelo Conselho de Gerência em reunião de 29/05/2024.

Com os melhores cumprimentos.

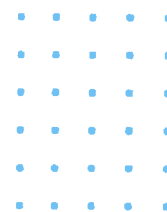
O Vogal do Conselho de Gerência

João Paulo Quinzico da Graça, Dr.



RELATÓRIO
SOBRE
REMUNERAÇÕES
POR GÉNERO

2023



ÍNDICE

1. INTRODUÇÃO	3
2. METODOLOGIA UTILIZADA	4
3. DIFERENCIAÇÕES SALARIAIS	5
3.1 ANÁLISE QUANTITATIVA.....	5
3.1.1 CARATERIZAÇÃO GERAL	5
3.1.2 CARATERIZAÇÃO DAS/OS COLABORADORAS/ES POR GRUPO ETÁRIO	5
3.1.3 CARATERIZAÇÃO DAS/OS COLABORADORAS/ES POR NÍVEL DE HABILITAÇÃO	5
3.1.4 CARATERIZAÇÃO DAS/OS COLABORADORAS/ES POR GRUPO DE QUALIFICAÇÃO PROFISSIONAL	6
3.1.5 CARATERIZAÇÃO DA REMUNERAÇÃO POR GRUPO ETÁRIO	6
3.1.6 CARATERIZAÇÃO DA REMUNERAÇÃO POR NÍVEL DE HABILITAÇÃO	6
3.1.7 CARATERIZAÇÃO DA REMUNERAÇÃO POR GRUPO DE QUALIFICAÇÃO PROFISSIONAL.....	7
3.2 ANÁLISE QUALITATIVA.....	7
3.2.1 CARATERIZAÇÃO POR IDADE E REMUNERAÇÃO.....	7
3.2.2 CARATERIZAÇÃO POR NÍVEL DE HABILITAÇÃO E REMUNERAÇÃO	8
3.2.3 CARATERIZAÇÃO POR NÍVEL DE QUALIFICAÇÃO E REMUNERAÇÃO	8
4. CONCLUSÕES	9
5. PUBLICIDADE.....	9

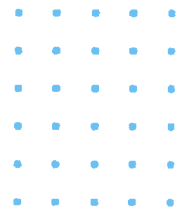
1. INTRODUÇÃO

Com a finalidade da promoção da igualdade de género no mercado de trabalho e da eliminação progressiva das desigualdades salariais entre mulheres e homens, foi publicada a Resolução do Conselho de Ministros n.º 18/2014, de 7 de março, que veio intensificar medidas específicas tendentes a alcançar a efetiva paridade de género. No âmbito específico das desigualdades de género em matéria profissional no âmbito do setor público empresarial, onde se insere a Nazaré Qualifica, E.M – Unipessoal, Lda, realça-se o disposto nos n.os 2 e 3 da mencionada Resolução do Conselho de Ministros de onde resulta a obrigação de promover, de três em três anos, a elaboração de um relatório, a divulgar internamente e a disponibilizar no respetivo sítio na Internet, sobre as remunerações pagas a mulheres e homens tendo em vista o diagnóstico e a prevenção de diferenças injustificadas naquelas remunerações.

Dando cumprimento à Resolução acima identificada, o presente Relatório pretende diagnosticar e prevenir diferenças remuneratórias injustificadas que eventualmente possam existir nas remunerações pagas a mulheres e a homens, na NAZARÉ QUALIFICA, E.M. – UNIPESSOAL, LDA, adiante designada por Nazaré Qualifica.

Reitera a Nazaré Qualifica, que remunera as trabalhadoras e trabalhadores de acordo com a categoria profissional detida e cargo exercido, os quais não são determinados pela variante género.

Já no âmbito da Estratégia Nacional para a Igualdade e a Não-Discriminação – Portugal + Igual (ENIND), aprovada pela Resolução do Conselho de Ministros n.º 61/2018, de 21 de maio, foram consolidados os progressos até então alcançados e perspetivado o futuro da ação governativa, tendo em vista uma igualdade substantiva e transformativa, garantindo simultaneamente a adaptabilidade necessária à realidade portuguesa e sua evolução até 2030.



2. METODOLOGIA UTILIZADA

A construção deste Relatório teve por base o estudo da Comissão para Igualdade no Trabalho e no Emprego (CITE) - I RELATÓRIO SOBRE DIFERENCIAÇÕES SALARIAIS POR RAMOS DE ATIVIDADE.

As diferenças salariais entre homens e mulheres são analisadas relativamente às médias mensais das remunerações certas e permanentes. No Relatório são igualmente analisadas variáveis relativas à idade, às habilitações literárias e à qualificação profissional.

Os resultados estão apresentados no ponto seguinte, tendo como referência 31 de dezembro de 2023, e estão estruturados tendo em conta uma análise quantitativa e qualitativa da informação relativa a remunerações líquidas dos homens e das mulheres, de acordo com cada uma das variáveis referidas.

3. DIFERENCIAÇÕES SALARIAIS

3.1 ANÁLISE QUANTITATIVA

3.1.1 CARATERIZAÇÃO GERAL

	Género			Representação	
	Feminino	Masculino	Total	Feminino	Masculino
Trabalhadores (as)	40	46	86	47%	53%

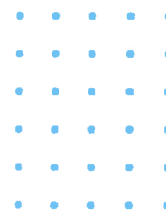
	Género			Representação	
	Feminino	Masculino	Média	GAP (H-M) (€)	GAP (H-M) (%)
Remuneração Média Mensal	918,81€	997,38 €	958,10€	78,57 €	8%

3.1.2 CARATERIZAÇÃO DAS/OS COLABORADORAS/ES POR GRUPO ETÁRIO

Grupo Etário	Género			Representação		Peso Relativo	
	Feminino	Masculino	Total	Feminino	Masculino	Feminino	Masculino
20-29	4	5	9	44%	56%	5%	6%
30-39	18	9	27	67%	33%	21%	10%
40-49	12	15	27	44%	56%	14%	17%
50-59	5	10	15	33%	67%	6%	12%
60-69	1	7	8	12%	88%	1%	8%
Total	40	46	86			47%	53%

3.1.3 CARATERIZAÇÃO DAS/OS COLABORADORAS/ES POR NÍVEL DE HABILITAÇÃO

Nível de Habilitação	Género			Representação		Peso Relativo	
	Feminino	Masculino	Total	Feminino	Masculino	Feminino	Masculino
1º Ciclo	0	2	2	0%	100%	0%	2%
2º Ciclo	1	1	2	50%	50%	1%	1%
3º Ciclo	12	10	22	55%	45%	14%	12%
Secundário	14	24	38	37%	63%	16%	28%
Licenciatura	9	8	17	53%	47%	10%	9%
Mestrado	4	1	5	80%	20%	5%	1%
Total	40	46	86			47%	53%



3.1.4 CARATERIZAÇÃO DAS/OS COLABORADORAS/ES POR GRUPO DE QUALIFICAÇÃO PROFISSIONAL

Grupo de Qualificação Profissional	Género			Representação		Peso Relativo	
	Feminino	Masculino	Total	Feminino	Masculino	Feminino	Masculino
Técnico Superior	12	8	20	60%	40%	14%	9%
Assistente Técnico/Administrativo	1	1	2	50%	50%	1%	1%
Assistente Operacional/Auxiliar	27	37	64	42%	58%	31%	43%

3.1.5 CARATERIZAÇÃO DA REMUNERAÇÃO POR GRUPO ETÁRIO

Grupo Etário	Remuneração Média Mensal				
	Feminino	Masculino	Média	GAP (H-M) (€)	GAP (H-M) (%)
20-29	967,63 €	987,20 €	977,42 €	19,57 €	2%
30-39	1.014,72 €	954,86 €	984,79 €	-59,86 €	-6%
40-49	794,32 €	1.085,03 €	939,67 €	290,71 €	27%
50-59	851,97 €	979,12 €	915,55 €	127,15 €	13%
60-69	767,60€	894,13 €	830,87 €	126,53 €	14%

3.1.6 CARATERIZAÇÃO DA REMUNERAÇÃO POR NÍVEL DE HABILITAÇÃO

Nível de Habilitação	Remuneração Média Mensal				
	Feminino	Masculino	Média	GAP (H-M) (€)	GAP (H-M) (%)
1º Ciclo	0,00 €	808,41 €	808,41 €	-----	-----
2º Ciclo	767,60 €	849,21 €	808,41 €	81,61 €	10%
3º Ciclo	767,60 €	816,57 €	792,08 €	48,97 €	6%
Secundário	788,59 €	911,82 €	850,21 €	123,23 €	14%
Licenciatura	1.250,04 €	1.511,30 €	1.380,67 €	261,26 €	17%
Mestrado	1.120,72 €	1.273,81 €	1.197,27 €	153,09 €	12%

3.1.7 CARATERIZAÇÃO DA REMUNERAÇÃO POR GRUPO DE QUALIFICAÇÃO PROFISSIONAL

Grupo de Qualificação Profissional	Remuneração Média Mensal				
	Feminino	Masculino	Média	GAP (H-M) (€)	GAP (H-M) (%)
Técnico Superior	1.247,14 €	1.574,58 €	1.410,86 €	327,44 €	21%
Assistente Técnico/ Administrativo	1.061,51€	1.433,04 €	1.247,28 €	371,53 €	26%
Assistente Operacional/ Auxiliar	767,60 €	860,81 €	814,20 €	93,21 €	11%

3.2 ANÁLISE QUALITATIVA

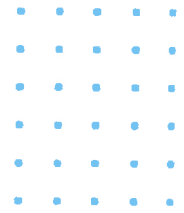
De acordo com os dados constantes do presente Relatório, e tendo em conta a caracterização dos colaboradores e colaboradoras da Nazaré Qualifica, constata-se que a estrutura de recursos humanos é constituída por 47% de mulheres e 53% de homens, num total de 86 colaboradores/as.

Em termos genéricos, conclui-se que, na Nazaré Qualifica, a remuneração média mensal das mulheres, em 2023, era de 918,81 € e a dos homens de 997,38 € o que representa um gap de 8%.

3.2.1 CARATERIZAÇÃO POR IDADE E REMUNERAÇÃO

Sobre a estrutura etária da Nazaré Qualifica foi possível, através dos dados obtidos, concluir o seguinte:

- O grupo etário [60-69] é o que regista um menor número de colaboradores/as, sendo composto por 1 mulher e 7 homens;
- Os grupos etários [30-39] e [40-49] são os que registam um maior número de colaboradoras/es, num total de 54, ou seja, 63% do total de colaboradores/as da Empresa, dos quais 30 são mulheres;
- Ao nível das médias mensais das remunerações certas e permanentes de homens e mulheres, constata-se que a remuneração média dos homens é superior em todos os grupos etários, à exceção do grupo etário [30-39] no qual se verifica que o homem recebe uma remuneração média 6% inferior à remuneração média das mulheres da mesma faixa etária. Quanto aos restantes grupos etários, é nos [40-49] que a diferença salarial entre mulheres e homens é mais significativa, sendo a remuneração média dos homens 27% superior à das mulheres.



3.2.2 CARATERIZAÇÃO POR NÍVEL DE HABILITAÇÃO E REMUNERAÇÃO

Da análise à estrutura de habilitações da Nazaré Qualifica observamos o seguinte:

- Constata-se que o grupo de habilitação "Secundário" é o predominante na Empresa, sendo que dos/as 86 colaboradores/as, 14 mulheres e 24 homens, ou seja, 44% dos/as colaboradores/as têm este grau de habilitação;
- Conclui-se ainda, que no grupo de habilitação "Secundário" a remuneração média mensal dos homens é 14% superior à das mulheres, o que corresponde a um gap remuneratório médio de 123,23 €;
- O grupo de habilitação "3º Ciclo", é o segundo mais representativo, seguindo-se a "Licenciatura", com 22 e 17 colaboradores/as, respetivamente. É naqueles dois grupos de habilitação e no grupo "Mestrado" onde o número de mulheres é superior ao número de homens. Com apenas 2 trabalhadores/as cada, temos os grupos de habilitação "1º e 2º Ciclo";
- Ao nível da média mensal das remunerações de homens e mulheres, constata-se que a remuneração média dos homens é superior em todos os grupos de habilitações, sendo a diferença mais significativa entre os "licenciados", onde os homens recebem uma remuneração 17% superior à das mulheres, o que corresponde a um gap remuneratório médio de 261,26 €.

3.2.3 CARATERIZAÇÃO POR NÍVEL DE QUALIFICAÇÃO E REMUNERAÇÃO

Quanto à qualificação profissional dos/as colaboradores/as da Nazaré Qualifica, importa salientar o seguinte:

- O nível de qualificação "Técnico Superior", regista um total de 20 colaboradores(as), sendo que 60% são mulheres. Apesar das mulheres estarem em maioria neste nível de qualificação, os homens recebem uma remuneração média mensal 21% superior à das mulheres, o que corresponde a um gap remuneratório de 327,44 €;
- O nível "Assistente Técnico/Administrativo" é composto por apenas 1 mulher e 1 homem, sendo que é neste nível de qualificação profissional, que se verifica o maior GAP remuneratório, no valor de 371,53 €;
- O nível "Assistente Operacional/Auxiliar", é o nível com maior representatividade, registando um número total de 64 colaboradores(as) maioritariamente homens (58%), é neste nível de qualificação que se verifica a menor diferença salarial entre homens e mulheres, recebendo os homens um salário 11% superior ao das mulheres, o que corresponde a um GAP de 93,21 €.

4. CONCLUSÕES

Conforme se referiu, é propósito deste Relatório fazer uma monitorização da situação, a 31 de dezembro de 2023, no que diz respeito às remunerações pagas a homens e mulheres, tendo em vista a prevenção de diferenças injustificadas nessas remunerações, tal como o determina o n.º 2 da Resolução do Conselho de Ministros n.º 18/2014, de 7 de março.

O quadro de pessoal da Nazaré Qualifica contava no final de 2023 com 86 colaboradores/as, representando os homens 53% da força de trabalho, integrando-se a grande maioria dos/colaboradores/as nos escalões etários compreendidos entre os 30 e os 49 anos. Constata-se ainda que o grupo de habilitação "Secundário" e o nível de qualificação "Assistente Operacional/Auxiliar" também são predominantes na Empresa.

Em termos genéricos, dos dados atrás apresentados conclui-se também que, na Nazaré Qualifica, a remuneração média mensal dos homens é 8% superior à das mulheres, existindo um gap remuneratório médio de 78,57€.

5. PUBLICIDADE

O presente documento, depois de aprovado pelo Conselho de Gerência, será divulgado a todos/as os/as colaboradores/as e disponibilizado no sítio da internet, nos termos da Resolução do Conselho de Ministros n.º 18/2014, de 7 de março.

Nazaré, 29 de maio de 2024